



Инструкция по эксплуатации виброрейки Импульс

Содержание

• 1. Инструкция по технике безопасности.....	3
• 2. Назначение	6
• 3. Технические характеристики	7
• 4. Комплектность поставки	8
• 5. Подготовка к работе	8
• 6. Порядок работы	9
• 7. Техническое обслуживание	10
• 8. Гарантийное обслуживание	12
• 9. Транспортировка и хранение	12
• 10. Возможные неисправности и методы их устранения	13
• 11. Перечень запчастей.....	13

1. Инструкции по технике безопасности

ОТНОСИТСЯ К МАШИНАМ: Работающим от электрических, пневматических, бензиновых и дизельных двигателей.

Предупреждающие знаки

Термины предупреждений ВНИМАНИЕ и ОПАСНО, используемые в инструкциях по технике безопасности, имеют следующее значение:

▲ ВНИМАНИЕ!

- Относится к опасностям или опасным действиям, которые могут стать причиной производственного травматизма или повреждения оборудования в случае, если данное предупреждение будет проигнорировано.

▲ ОПАСНО!

- Относится к опасностям или опасным действиям, которые могут стать причиной получения серьезной травмы с возможным летальным исходом или привести к повреждению оборудования в случае, если данное предупреждение будет проигнорировано.

Важные правила по сохранению вашей безопасности

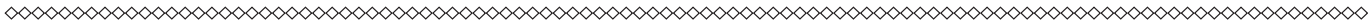
▲ ВНИМАНИЕ!

- Запрещается модифицировать без получения предварительного согласия на то ее производителя. Следует использовать детали только оригинального производства. При проведении модификаций без предварительного согласования с производителем появляется риск получения персоналом серьезной производственной травмы.

- Данные рекомендации по технике безопасности были составлены по международным стандартам безопасности. Необходимо также принять во внимание и соблюдать местные и национальные нормы. Перед использованием машины необходимо внимательно прочесть данные инструкции и держать их в надежном месте.

- Необходимо обеспечить хорошую читаемость и видимость знаков, в содержании которых доносится информация по использованию, техобслуживанию оборудования и по технике безопасности

- Использовать машину следует только по назначению, изложенному в сопроводительной документации.



- Замену дефектных деталей следует производить немедленно. Изнашиваемые детали должны заменяться своевременно.

Средства обеспечения безопасности

▲ ВНИМАНИЕ!

• При работе с некоторыми машинами или при выполнении определенных работ допустимый уровень шума может превышать. При долговременном воздействии шума повышенного уровня на органы слуха, не защищенные специальными средствами, может произойти безвозвратная потеря слуха. Долговременное воздействие вибрации может привести к потере функций рук, пальцев и запястий. Прекратите работать на машине, если вы испытываете дискомфорт, судороги или боль. Перед возобновлением работы на машине получить консультацию у врача.

Всегда пользуйтесь утвержденной защитной спецодеждой. Операторами и другими работниками, находящимися в непосредственной близости к рабочим зонам должна носиться следующая спецодежда:

- Защитная каска.
- Наушники.
- Распиратор для работы в запыленной атмосфере.
- Защитные перчатки.
- Защитная обувь.
- Очки.

Чтобы ваша одежда не попала в машину, она не должна быть свободной. Если вы носите длинные волосы, покрывайте их сверху сеточкой для волос.

Рабочая зона

▲ ВНИМАНИЕ!

• Запрещается эксплуатировать машину во взрывоопасной зоне. Запрещается эксплуатировать машину с бензиновым и дизельным двигателем в зонах с недостаточной вентиляцией. Эти двигатели вырабатывают при работе токсичные газы, которые могут принести серьезный вред здоровью.

Источники питания

▲ ВНИМАНИЕ!

• Необходимо, чтобы ваше оборудование энергоснабжения удовлетворяло требованиям национальных и международных стандартов.

• **Электрические машины:** Машину часто следует подключать только к такому источнику электропитания, частота и напряжение которого имеют значения, указанные на паспортной табличке машины. Силовой кабель должен иметь соответствующие назначению характеристики. Убедиться в том, что кабель и разъемы подключения машины не имеют повреждений. Запрещается выключать машину выдергиванием вилки из розетки. Пользоваться только выключателем машины.

• **Пневматические машины:** Следует убедиться в том что, шланг подачи воздуха и его концевые разъемы не имеют повреждений. Запрещается делать попытки откручивания разъемов шлангов при нахождении его под давлением. При завершении работы сначала отключается подача воздуха от компрессора, после чего машина должна еще поработать несколько секунд, чтобы в шланге разгрузилось давление.

• **Машины с приводом от бензинового или дизельного двигателя:** Бензин имеет очень низкую точку возгорания и в некоторых ситуациях может быть взрывоопасен. При работе с топливом рядом не должно находиться любых горячих предметов или искрящихся предметов, и должно быть запрещено курение. Перед заполнением топливного бака машина должна остыть. Стараться не проливать бензин или дизельное топливо на землю.

Запуск машины

▲ ОПАСНО!

• Перед запуском машины вы должны быть уверены, что знакомы с ее устройством и принципами работы, и в том, что она имеет каких-либо явных неисправностей.

Эксплуатация

▲ ОПАСНО!

- Машина должна использоваться только по назначению. Вы должны быть уверены, что знаете, как можно быстро остановить машину в аварийной ситуации.

Техническое обслуживание

▲ ОПАСНО!

- Работы по техническому обслуживанию машины должны проводиться только квалифицированными работниками. Посторонние не должны допускаться к машине. Запрещается проводить работы по техобслуживанию, если машина не остановлена или двигатель работает. Запрещается эксплуатировать неисправные машины.

Будьте бдительны

▲ ОПАСНО!

- Всегда концентрируйтесь на том, что вы делаете. Придерживайтесь здравого смысла. Никогда не работайте в состоянии усталости или под воздействием алкоголя или лекарств, которые могут повлиять на ваше зрение, реакцию, способности или оценку ситуации.

2. Назначение

Виброрейки предназначены для уплотнения и выравнивания бетонных смесей при бетонировании дорог, полов, площадок в промышленном и гражданском строительстве.

Виброрейка состоит из рейки и рабочего блока.

Виброрейки позволяют делать стяжку на бетонных смесях малой влажности (до 20 % воды). Уложить такой раствор традиционным способом достаточно трудно, смесь малоподвижна и плохо трамбуется. Под воздействием вибрации рейка сокращает до минимума пористость бетона и позволяет максимально равномерно распределить бетонную смесь.

Виброрейка объединяет ряд технических решений:

- Виброрейка обеспечивает одинаково отличное вибрирование по

всей длине лезвия.

- Автономность, экономичность и эргономичность в эксплуатации.
- Специальная облегченная конструкция рейки обеспечивает гладкое скольжение, а закругленные концы облегчают движение вокруг препятствий.
- Эффективная система амортизации снижает до минимума вредную вибрацию на рукоятке управления.
- Оптимальное соотношение цены и качества.
- Толстые резиновые прокладки снижают вибрацию в рукоятку.
- Регулировка положения ручек и длины.
- Закругленные края лезвий легко обходят препятствия.
- Приподнятая кверху стойка предохраняет двигатель от попадания бетона, когда виброрейка не работает.
- Цельное литое основание прочно соединено с двигателем.

Виброрейки предназначены для использования в районах с умеренным климатом на открытом воздухе в температурном интервале от -10°C до $+40^{\circ}\text{C}$ и относительной влажности воздуха до 100%.

3. Технические характеристики

Модель оборудования	R35
Масса привода без профиля, кг	12
Тип двигателя	4-тактный, 1-цилиндр., с возд.охл. HONDA GX35
Объём двигателя, см ³	35,8
Частота вибрации, вибр/мин	2500–3000
Топливо	Бензин АИ-92
Расход топлива, л/час	0,71
Максимальная выходная мощность, л/с	1,3
Система пуска	Ручная, пусковым шнуром с возвратной пружиной
Тип масла, заправляемого в двигатель	Моторное масло 10W30
Объём масла в картере, л	0,01

4. Комплектность поставки

- Рабочий блок.
- Технический паспорт.
- Гарантийный талон.

5. Подготовка к работе

Виброрейка отгружается с завода-изготовителя с осушенными заправочными емкостями. Перед первым включением залейте масло и топливо (в соответствии с руководством пользователя двигателя).

Использовать только бензин!!!

Проверьте резьбовые соединения – подтяните при необходимости. Особое внимание уделите воздушному фильтру.

Вентиляционные отверстия двигателя не должны быть загрязнены.

Перед началом работы:

- Полностью осмотрите виброрейку на наличие повреждений. Проверьте наличие всех элементов и надежность их крепления.
- Залейте масло в картер двигателя. Следует использовать правильный тип моторного масла с соответствующей вязкостью (рекомендуется SAE 10W-30).
- Замените масло после первых 10 часов работы (затем каждые 50 часов);
- Заливку масла проводить в горизонтальном положении двигателя.
- Заправьте топливный бак двигателя бензином марки АИ-92 (см. Руководство пользователя двигателя). Перед заправкой очистите зону вокруг заливной горловины, после чего снимите крышку. Не переполняйте бак, оставьте некоторое пространство в топливном баке для расширения топлива.
- Проверьте, нет ли подтекания топлива и масла.

▲ ВНИМАНИЕ!

- Первый ввод виброрейки в эксплуатацию после длительной стоянки (см. дату выпуска оборудования в настоящем паспорте – после длительной стоянки необходимо проведение дополнительного ТО, в частности: смена масла в картере через 5 часов работы) или ремонта нужно производить с особой тщательностью, для чего необходимо осмотреть все основные составные части, проверить надежность их крепления. Проверьте состояние двигателя и воздушного фильтра.

6. Порядок работы

Установите виброрейку в начале уплотняемого участка со свеженалитым бетоном.

Запуск

- Переведите переключатель в положение ON.
- Проследите, чтобы топливо попало в топливопровод (прокачайте).
- Проверьте положение воздушной заслонки (закрыто).
- Несколько раз медленно потяните рукоять стартера, затем потяните её резко (См. Руководство пользователя двигателя).
- После пуска двигателя, по мере его прогрева (3–5 минут), откройте заслонку.
- С помощью ручки газа установите необходимые обороты двигателя.

▲ ПРИМЕЧАНИЕ!

- не эксплуатируйте двигатель на высоких оборотах сразу после пуска, так как недостаток смазки может повредить двигатель. Не допускайте перегрузок двигателя и длительной работы на высоких оборотах без нагрузки.

- Начните движение с виброрейкой назад. Скорость движения зависит от консистенции бетона. Хорошо отрегулированная виброрейка позволяет достичь ровной, гладкой и сверкающей поверхности.

Обратите внимание на следующие рекомендации:

- Дозаправляйте топливный бак двигателя вовремя. Не допускайте работы двигателя до выработки топлива в баке. Это может повлечь проблемы с пуском двигателя.
- Не допускайте погружения виброрейки в бетон. Сразу после пуска двигателя необходимо начать рабочее движение виброрейкой по направлению к себе.
- Если используется густой бетон, рабочее движение виброрейки должно быть более медленным. При использовании жидкого бетона рабочее движение виброрейки должно быть быстрее.
- По окончании работ уберите виброрейку с бетонной поверхности.
- Ручкой газа снизьте частоту вращения двигателя до холостых оборотов и дайте возможность двигателю поработать 3–5 минут.
- Переведите переключатель в положение OFF.

7. Техническое обслуживание

В данном разделе указаны регламентные работы по техническому обслуживанию виброрейки, при которых сохраняется гарантия изготовителя.

Регламентные работы по техническому обслуживанию виброрейки следует производить на ровной чистой поверхности, в хорошо проветриваемом помещении. Виброрейка должна быть в чистом состоянии.

Техническое обслуживание двигателя следует производить в соответствии с Руководством пользователя двигателя.

Перед проведением любого обслуживания следует выключить двигатель и отсоединить высоковольтный провод от свечи зажигания.

Эксплуатация	Ежедневно	Через первые 20 часов	Через каждые 50 часов	Через каждые 100 часов	Через каждые 300 часов
Проверьте машину на предмет подтекания масла	•				
Проверьте затяжку всех резьбовых соединений	•				
Содержите машину в чистоте	•				
Регулярно очищайте рабочую часть виброрейки от налипшего материала.	•				
Замените масло в двигателе		•	•		
Проверьте и прочистите свечу зажигания и воздушный фильтр			*		
Прочистите топливный бак** и замените топливный фильтр (при наличии)*				•	
Вычистите и отрегулируйте карбюратор и клапана**					•
Прочистите топливопровод**					•

* – рекомендованный интервал между обслуживаниями – может изменяться в зависимости от степени загрязнения окружающей среды и интенсивности использования.

** – для проведения этих работ обращайтесь в сервисный центр.

Ежедневное обслуживание

Чистите рабочий блок и мойте рейку ежедневно.

Для обеспечения максимального охлаждения вентиляционные от-

версия двигателя должны всегда оставаться чистыми. Проверьте степень их загрязнённости ежедневно после эксплуатации виброрейки. Чистить данные отверстия необходимо щёткой или влажной тряпкой.

Требования к обслуживающему персоналу

К обслуживанию виброрейки допускается авторизованный персонал, прошедший специальную подготовку, имеющий четкое представление о работе виброрейки и ее составных частей, изучивший настоящее руководство и хорошо знающий правила техники безопасности.

Обслуживающему персоналу для надежной и безопасной работы необходимо:

- Твердо знать устройство и правила эксплуатации виброрейки.
- Следить за техническим состоянием двигателя и своевременно проводить техническое обслуживание.
- Соблюдать правила техники безопасности;
- Уметь пользоваться защитными средствами.

Проверка и замена масла в картере двигателя

- Производите в соответствии с Руководством пользователя двигателя.
- Используйте масло для 4-х тактного бензинового двигателя. Вязкость и тип масла выбирается в соответствии с рекомендациями данного паспорта.
- Масло расходуется в процессе постоянной эксплуатации двигателя.

Проверка и замена воздушного фильтра двигателя

- Производите в соответствии с Руководством пользователя двигателя.

Проверка и прочистка свечи зажигания

- Производить в соответствии с Руководством пользователя двигателя.

Проверка состояния резиновых амортизаторов и вибрационных узлов крепления

- Проверяйте состояние резиновых и вибрационных узлов крепления на предмет их изношенности или повреждения. При необходимости – замените.

▲ ЗАПРЕЩАЕТСЯ!

- Сливать отработанное масло на землю, для этой цели необходимо предусмотреть специальную емкость (отработанное масло может быть утилизировано на ближайшей АЗС).

8. Гарантийное обслуживание

Гарантийное обслуживание осуществляется в течение срока, указанного в гарантийном талоне при наличии гарантийного талона и отсутствии механических повреждений или повреждений, вызванных неправильной эксплуатацией оборудования.

Гарантийные обязательства Изготовителя не распространяются на расходные материалы для обслуживания двигателя (фильтра, свечи), стартер ручной, выключатель зажигания.

Владелец лишается права проведения бесплатного ремонта и дальнейшего гарантийного обслуживания данного изделия при наличии дефектов изделия, возникших в результате нарушения правил эксплуатации, самостоятельного ремонта изделия и несвоевременного проведения регламентных работ по техническому обслуживанию узлов и механизмов изделия (см. п. 6 настоящего паспорта).

Проведение гарантийного ремонта осуществляется уполномоченным сервисным центром Изготовителя только при предъявлении изделия в полной обязательной комплектации, в чистом состоянии, с Паспортом изделия, гарантийным талоном, с оформленной в нем отметкой о продаже.

9. Транспортирование и хранение

Транспортирование виброрейки в упаковке изготовителя может производиться любым видом транспорта на любое расстояние.

При транспортировании должна быть обеспечена защита упаковки от прямого попадания влаги, солнечных лучей.

При транспортировании не кантовать.

Перед транспортировкой необходимо слить топливо и масло из двигателя.

При транспортировке с объекта на объект виброрейка должна находиться в вертикальном (рабочем) положении, если не слито топливо и масло.

Хранение виброрейки рекомендуется в сухом закрытом помещении.

При подготовке виброрейки к длительному хранению (более 30 дней) произвести

работы по подготовке двигателя к хранению согласно Руководству пользователя двигателя.

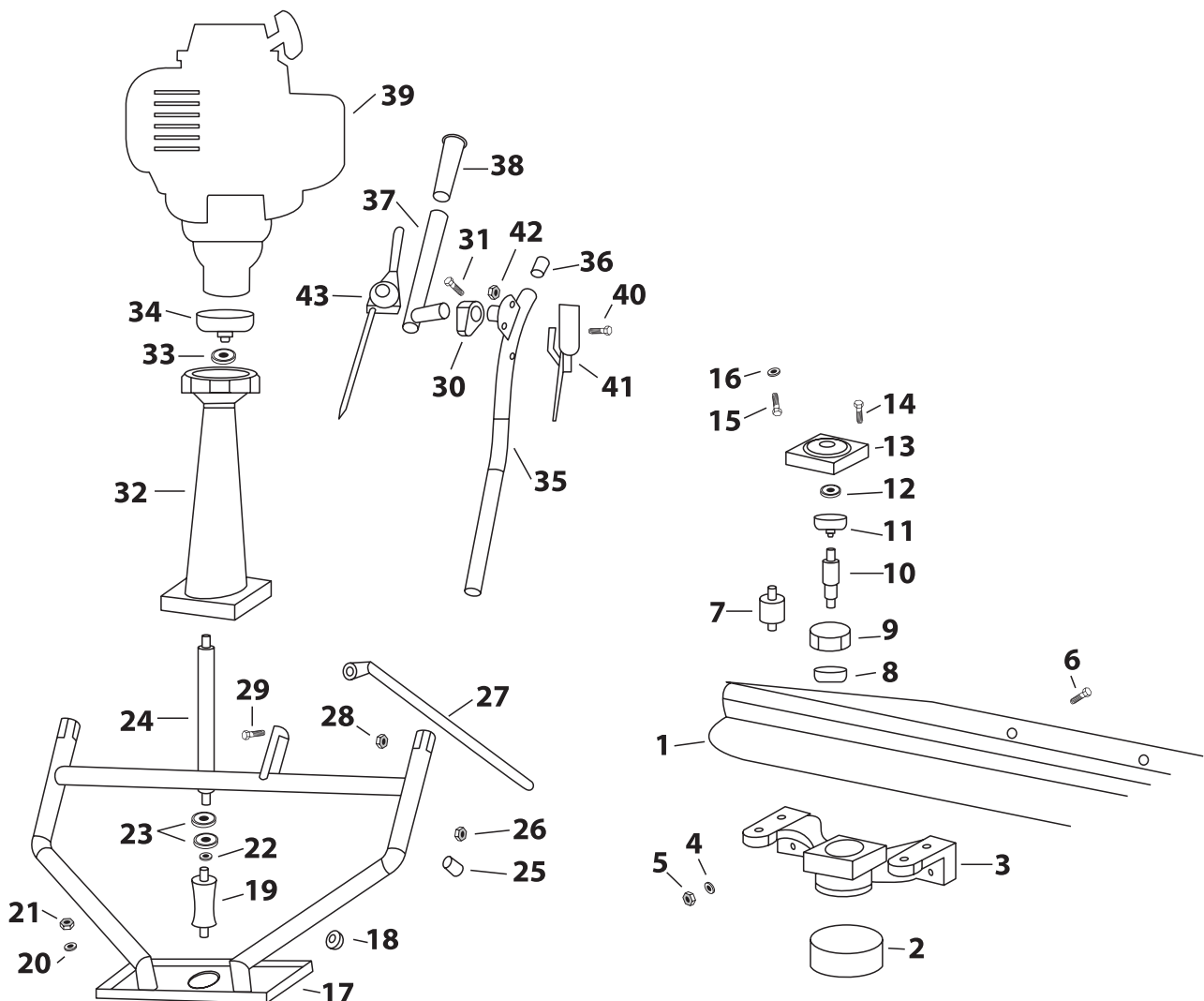
▲ ВНИМАНИЕ!

- Виброрейку допускается транспортировать только после того, как двигатель полностью остыл.

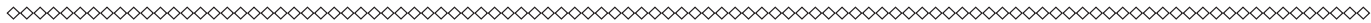
10. Возможные неисправности и методы их устранения

Неисправность	Возможная причина	Способ устранения неисправности
Недостаточная вибрация виброрейки и как следствие невозможность достижения требуемого качества выравнивания бетонной поверхности	Излишек бетона непосредственно перед ведущей стороной виброрейки	Обеспечьте равномерное распределение 20-30мм бетона перед ведущей стороной виброрейки
	Избранная ширина прохода рабочего блока слишком велика	Выберите меньшую ширину профиля
Двигатель виброрейки не запускается или работает с перебоями	Недостаточное количество топлива в баке	Заправьте топливный бак топливом
	Пуск двигателя не был выполнен должным образом	Перечитайте инструкцию по эксплуатации двигателя и повторите процедуру пуска
	Неисправность двигателя	Обратитесь в сервисный центр

11. Перечень запчастей



№ поз	№ по каталогу	Наименование	Количество
1	M128100001	рейка	1
2	M124100001	подушка демпфирующая	1
3	M128100002	кронштейн вибратора	1
4	97.1-12	шайба	4
5	T41-1986-M12	винт	2
6	T5782-2000-M12x45	болт	2
7	M124100002	амортизатор	4
8	180503	подшипник	1
9	M128100003	противовес	1
10	M128100004	вал	1
11	3056202	подшипник	1
12	T894.1-1986-20	кольцо стопорное	1
13	M128100005	фланец	1
14	T70-1985-M6x30	болт с шест.головкой	4
15	T5782-2000-M8x20	болт	4
16	97.1-M8	шайба	4
17	M124100008	ручка	1
18	M128100006	прокладка резиновая	1
19	M124100003	муфта	1
20	97.1-M8	шайба	4
21	T41-1986-M8	винт	4
22	T894.1-1986-15	кольцо стопорное	1
23	80101	подшипник	2
24	M128100007	вал привода	1
25	M128100008	втулка резиновая	1
26	M128100009	гайка	1
27	M128100010	кронштейн	1
28	T41-1986-M8	винт	1
29	T5782-2000-M8x20	болт	1
30	M128100011	зажим для ручек	4
31	T70-1958-M8x25	болт с шест.головкой	4
32	M128100012	корпус вала	1
33	80201	подшипник	1
34	M124100004	сцепление в сборе	1
35	M124100005	удленитель рукоятки	2
36	M128100013	заглушка рукоятки	2
37	M124100006	рукоятка	2
38	M128100014	ручка рукоятки	2
39	M124100007-1	двигатель	1
40	T818-1985-M4x10	болт	2
41	M124100008	выключатель	1
42	T41-1986-M4	винт	2
43	M124100009	регулятор оборотов	1



Свидетельство о приемке

Изготовитель оставляет за собой право, с целью улучшения качества или потребительских свойств товара, вносить изменения в конструкцию, не влияющие на его основные характеристики.

Виброрейка _____,

заводской № _____

Дата продажи « _____ » _____ 20 _____ г.

(подпись) (штамп)

Эксклюзивный дистрибьютор
ООО Компания «Традиция-К»
115583, Москва, Каширское шоссе, д. 65
т/ф: 8 800 100 40 69
+7 495 727 40 69
www.tradicia-k.ru
mail@tradicia-k.ru