

NÁVOD K POUŽÍVÁNÍ

PŘÍLOHA PRO HŘEBÍKOVACÍ BeA TYPU

T 54-155 C

Tato příloha je nedílnou součástí Návodu k používání pneumatických sponkovaček a hřebíkovaček BeA a platí pouze pro výše uvedený typ. Platí od data uvedeného na konci textu a bez písemného souhlasu společnosti BeA CS, spol.s r.o. nesmí být reprodukována jinak, než s celým návodem. Změny jsou vyhrazeny.

1.1. Popis hřebíkovačky, zvláštní provedení a příslušenství

Hřebíkovačka BeA typu T 54-155 C je pneumatický ruční přístroj, který je určen k zarážení T-hřebíků BeA do dřeva, plastů, kovů a podobných materiálů anebo jejich kombinací. V podélné ose hřebíkovačky je rukojeť, v zadní části je vsuvka poz.27, kterou se hřebíkovačka připojuje ke zdroji stlačeného vzduchu. V přední části rukojeti je zespodu umístěná spoušť poz.57. Ve spodní části přístroje je vyústění poz.61, jehož otvorem procházejí T-hřebíky při zarážení do spojovaných materiálů. T-hřebíky zaráží úderník poz.64. Na přání je možno dodat hřebíkovačku v modifikaci s postupným spouštěním - provedení **BeA T 54-155 E**. Jako zvláštní příslušenství jsou dodávány nástavec pro sádrokarton, nástavec pro závěsy RapidClip® a vodičko. Pro použití hřebíkovaček ve stacionárním zařízení je dodáván držák hřebíkovačky a pneuspoušť.

2. Technické údaje

Typové označení	BeA T 54-155 C
Rozměry (DxVxŠ)	295 x 248 x 70 mm
Hmotnost	2,70 kg
Spouštění	spouští
Potřebný tlak vzduchu	0,8 MPa
Pracovní tlak vzduchu	0,5 - 0,8 MPa
Spotřeba vzduchu na 1 pracovní cyklus	1,5 l při tlaku 0,6 MPa
Vnitřní průměr přípojné hadice	9 mm
Spojovací materiál BeA	hřebíky typu T, délky 25-54 mm
Kapacita zásobníku	max. 67 kusů hřebíků

Hlučnost - dle ČSN EN ISO 12549

Hladina měrného akustického výkonu A jednotlivé zvukové události

L_{WA} , 1s, d = 87 dB

Hladina měrného akustického tlaku A jednotlivé zvukové události

L_{pA} , 1s, d = 79 dB

Vibrace - dle ISO 8662-11

Vážená ef. hodnota zrychlení vibrací $a_{h,w}$, 4,0 m/s²

2.1. ES - prohlášení o shodě

Dovozce těchto výrobků, společnost BeA CS, spol.s r.o., Nad Rokytkou 24, 190 12 Praha 9-D.Počernice, IČO - 44795637, prohlašuje, že níže uvedený výrobek splňuje požadavky technických předpisů a že výrobek je za podmínek námi určeného použití bezpečný.

Výrobek: ruční pneumatická hřebíkovačka BeA, typ T 54-155 C.

Výrobce: Joh. Friedrich Behrens AG, Bogenstrasse 43-45, D-22926 Ahrensburg, SRN.

Způsob posouzení shody: dle ČSN EN ISO 12100-1/2004 a dle ČSN EN ISO 12100-2/2004 „Bezpečnost strojních zařízení“; dle směrnice 2006/42/ES.

Originál Prohlášení o shodě najdete v továrním cizojazyčném „Návodu k používání“ na straně 11.

Praha, září 2012, ing. Jiří Kočica - jednatel společnosti

2.3. Záruční list

Záruční list je vystaven při expedici ze skladu BeA CS, spol.s r.o., při uplatnění záruky je nutno jej předložit servisnímu středisku. Záruční podmínky jsou definovány v oddíle 2.2. Návodu k používání. Záznamy o případných záručních opravách se zapisují na rubovou stranu Záručního listu.

Záruční a pozáruční servis poskytuje servisní středisko dovozce se sídlem na adrese: BeA CS, spol. s r.o., Nad Rokytkou 24, 190 12 Praha 9 - Dolní Počernice. Telefon: 281 930 539 nebo 281 931 117 linka 20, fax: 281 931 271.

5.1. Příprava pro první použití

Před prvním použitím zkontrolujte neporušenost hřebíkovačky a přesvědčte se, že zásobník je prázdný. Přezkoušejte bezvadnou funkci tak, že hřebíkovačku připojíte ke zdroji stlačeného vzduchu, vyústěním přitisknete na kus dřeva nebo dřevěný materiál a jednou nebo dvakrát spustíte naprázdno.

5.3. Plnění zásobníku

Před plněním zásobníku odpojte hřebíkovačku od zdroje stlačeného vzduchu !

Zmačkněte západku poz.30 a tahem dozadu vysuňte lištu zásobníku poz.35, tím je otevřen zásobník a je možno mezi nosiče hřebíků poz.51 a 63 ze shora naložit T-hřebíky. Po naplnění zásobníku zasuňte znovu lištu zásobníku, až je západka znovu spolehlivě zajištěna. Tím je zásobník naplněn, zasunutím lišty jej uzavřete.

5.4. Spouštění hřebíkovačky

Hřebíkovačku ve standardním provedení je zakázáno používat na lešení, schodech, žebřících nebo žebříkům podobné konstrukci (např. pobité střešní latě), při zavírání beden nebo bednění a při připevňování pomůcek pro zabezpečení nákladu např. na automobilech a vagónech. Pro toto použití musí být hřebíkovačka v provedení T 54-155 E.

Hřebíkovačka se uvádí do chodu stisknutím spouště poz.57 prstem. Navíc je vybavena kontaktní bezpečnostní pojistkou poz.59, která umožní spuštění teprve tehdy, když je vyústění přístroje poz.61 přitisknuto ke spojovaným materiálům. Je jedno, zda nejdříve bude zmačknuta spoušť poz.57 nebo zamáčknuta bezpečnostní pojistka poz.59. Proto lze přístroj spouštět dvěma způsoby:

1. Vyústění přiložte na místo, kde chcete zarazit T-hřebík a hřebíkovačku přitlačte ke spojovaným materiálům. Pak zmačkněte spoušť. Tento způsob zaručuje přesnost při umístění T-hřebíku, je však pomalejší.
2. Držte zmačknutou spoušť a rázným klepnutím hřebíkovačkou na spojované materiály zamáčkněte bezpečnostní pojistku. Tento způsob umožňuje rychlejší zarážení T-hřebíků, ale s menší přesností při jejich umísťování. Navíc bývá nutno používat vyšší pracovní tlak a některé díly v hřebíkovačce jsou více namáhány.

5.5. Provoz hřebíkovačky, výběr pracovního tlaku

Po naplnění zásobníku je nutno nastavit správný pracovní tlak. Pracovní tlak volte vždy podle délky a provedení zarážených T-hřebíků a podle tvrdosti materiálů, do kterých T-hřebíky zarážíte. Potřebný tlak nastavíte pomocí redukčního ventilu. Nejdříve nastavte pracovní tlak na 0,5 MPa, přístroj přiložte vyústěním na spojované materiály a stiskněte spoušť. Zkontrolujte, zda zarážený T-hřebík vyhovuje požadavkům - zda došlo ke správnému zaražení. V případě, že T-hřebík není zaražen dostatečně hluboko, zvyšujte pracovní tlak vždy po 0,05 MPa a vždy znovu proveďte výsledek. V každém případě se snažte pracovat s co nejnižším tlakem. Bude to pro vás znamenat tři podstatné přednosti:

1. Ušetříte energii.
2. Snižíte emise hluku.
3. Snižíte opotřebení přístroje.

Vyhýbejte se výstřelům na prázdko tak, že včas naplníte zásobník.

UPOZORNĚNÍ: Zvláště při práci s tvrdými materiály (železo, případně i zlepšené lehké kovy) dodržujte kolmost hřebíkovačky ke zpracovávaným materiálům. Výrazně tak zvýšíte spolehlivost nastřelení T-hřebíku a snížíte také riziko deformace T-hřebíku při nastřelení. Současně zvyšujete i životnost úderníku a vyústění hřebíkovačky.

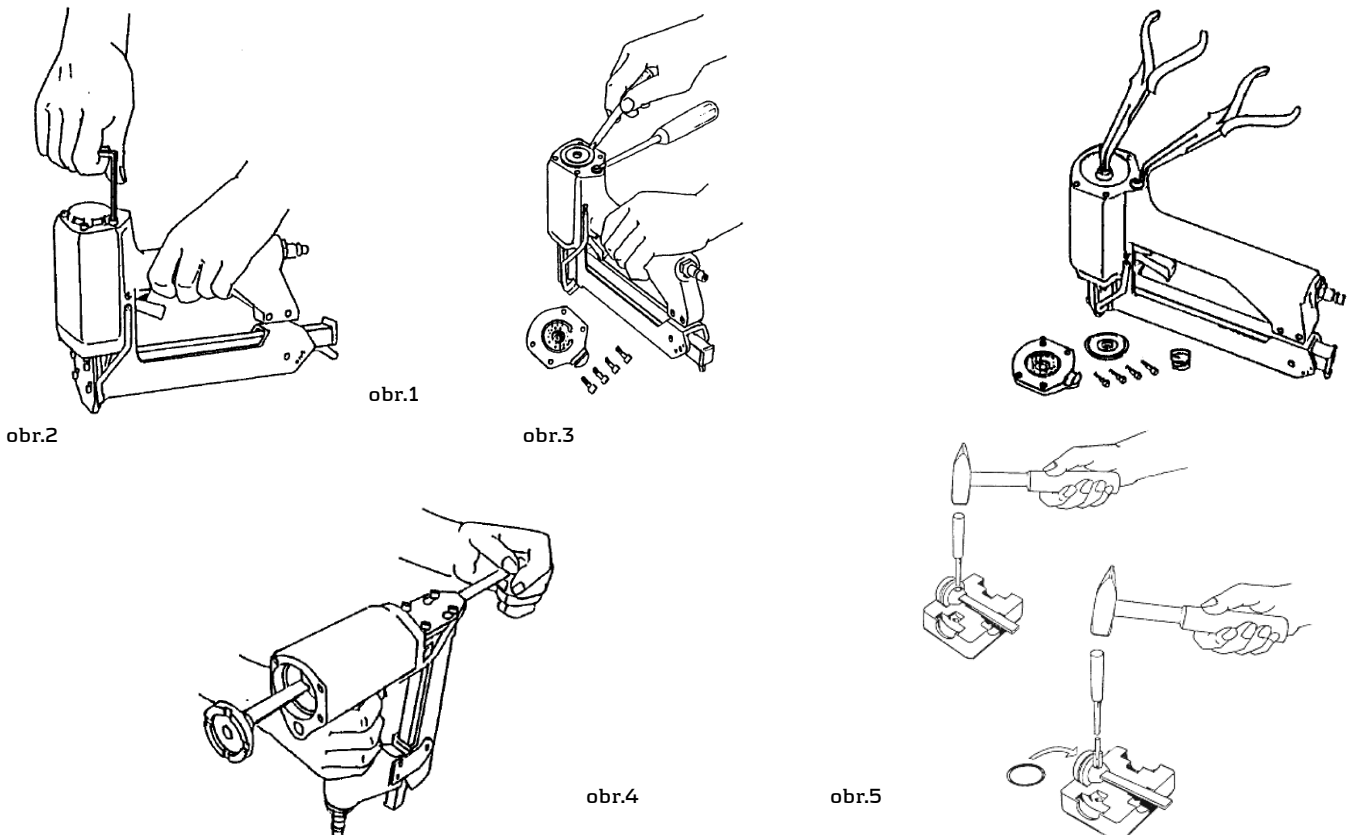
6.2. Základní opravy

POZOR! Při provádění oprav vždy odpojte hřebíkovačku od zdroje stlačeného vzduchu a vyprázdněte zásobník.

Náhradní díly pro dále popsané práce dodává servisní středisko společnosti BeA CS, spol.s r.o. (viz 2.3. Záruční list). Prakticky u všech ostatních dílů je jejich výměna náročnější, je potřeba seřízení, montážní přípravky, nebo je posouzení stavu dílu a nutnosti jeho výměny komplikovanější; opravy v těchto případech provádí pouze servisní středisko společnosti BeA CS, spol.s r.o. a díly nejsou proto běžně dodávány. O-kroužky je nutno postupem demontáže. Vzhledem k tomu, že uživatelé při svépomocných opravách často provádějí úpravy které negativně ovlivňují funkci hřebíkovačky a dochází tak k jejímu neúmyslnému poškození nebo zhoršení její funkce, doporučujeme v co největší míře využívat služeb servisního střediska společnosti BeA CS spol.s r.o.. Zde Vám budou také poskytnuty technické rady. Pokud dojde v průběhu práce k zaseknutí T-hřebíku v přístroji, otevřete zásobník, povolte šrouby poz.23 a 24, sejměte vyústění 1 poz.61 a vhodným nástrojem zbavte přístroj zbytků zdeformovaného T-hřebíku. **Vliv na spolehlivost přístrojů má i kvalita spojovacího materiálu, při předávání přístroje do servisu přiložte vždy i vzorek Vámi používaných T-hřebíků.**

Výměna úderníku a o-kroužku pístu

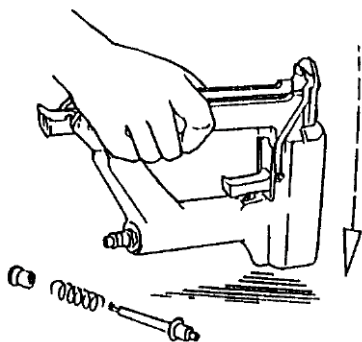
Vyšroubujte čtyři šrouby poz.22 a opatrně sejměte sestavu víka tělesa poz.49-**viz obr.1**. Vhodným nástrojem velmi opatrně z tělesa vyjměte víko ventilu poz.53-**viz obr.2**. Kleštěmi vhodné velikosti vyjměte z tělesa hlavní ventil poz.54-**viz obr.3**. Náhradním úderníkem poz.64 který vsunete zespod do vyústění vytlačte z tělesa sestavu píst/úderník-**viz obr.4**. O-kroužek poz.11 sejměte. Průbojníkem \varnothing 4 mm vyražte z poloviny kolíky poz.14 a 38, tím uvolníte úderník poz.64. Píst se nesmí upínat do svěráku, ani jinak poškodit, doporučujeme používat montážní přípravek BeA obj. číslo 14401088-**viz obr.5**. Úťahovací moment šroubů víka tělesa je 7 Nm.



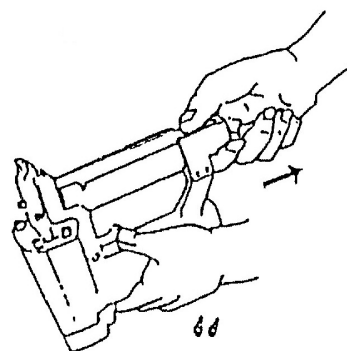
Výměna tlumiče rázu

Viz Výměna úderníku. Po vyjmutí sestavy píst-úderník vyjměte vhodným nástrojem i sestavu šoupátka ventilku poz.41-**viz. obr.2**, potom přístroj obraťte a silně jím udeřte na dřevěnou podložku-**viz obr.6**. Úderem se uvolní válec poz.55 s tlumičem rázu poz.39 a je možno je z tělesa lehce vyjmout. Při montáži se válec do tělesa pevně nasune, nesmí se poškodit jeho čelo.

obr.6



obr.7



Výměna pružiny a podavače

Pružiny se mění vždy v páru. Vysuňte lištu zásobníku poz.35 a vyšroubujte šrouby poz.19 a 26. Tím je lišta uvolněna a je možno ji zcela vysunout ze zásobníku-viz obr.7. Pružiny poz.37 jsou oběma konci nasunuty na čepy, vhodným nástrojem je uvolníte. Při montáži je nutno vést pružiny přes kladky lišty zásobníku.

Výměna o-kroužků ventilů

Viz výměna úderníku. Po sejmutí sestavy víka tělesa poz.49 z vjměte z tělesa hlavní ventil poz.54 a sestavu šoupátka ventilku poz.41-viz obr.3. Na hlavním ventilu vyměňte o-kroužky poz.6, 8 a 9. Na šoupátku ventilku vyměňte o-kroužky poz.1 a 5.

7.1. Výkres sestavy a seznam náhradních dílů

poz.	obj.číslo	název	poznámka	poz.	obj.číslo	název	poznámka
1	13300002	O-kroužek		35	14401551	Lišta zásobníku	
2	13300008	O-kroužek		36	14401559	Distanční vložka	
3	13300009	O-kroužek		37	14401561	Pružina	
4	13300029	O-kroužek		38	14401573	Kolík	
5	13300041	O-kroužek		39	14401575	Tlumič rázu	
6	13300042	O-kroužek		40	14401576	Vedení úderníku	
7	13300086	O-kroužek		41	14401597	Šoupátko ventilku	
8	13300088	O-kroužek		42	14401598	Válec ventilku	
9	13300093	O-kroužek		43	14401599	Pružina	
10	13300113	O-kroužek		44	14401608	Závitová redukce	
11	13300130	O-kroužek		45	14401734	Píst	
13	13300159	Těsnění		46	14403579	Těleso sestavené	
14	13300260	Pružný kolík		47	14403585	Držák tlumiče	
16	13300347	Pojistný kroužek		48	14404543	Držák tlumiče	
18	13300437	Matice pojistná		49	14403587	Víko tělesa	
19	13301111	Šroub		50	14403589	Tlumič hluku	
20	13301112	Šroub		51	14401728	Nosič hřebíků levý	
21	13301116	Šroub		52	14403590	Sedlo hlavního ventilu	
22	13301121	Šroub	7 Nm	53	14403592	Víko ventilu	
23	13301123	Šroub		54	14406965	Hlavní ventil	
24	13301126	Šroub		55	14403596	Válec	
25	13301138	Šroub		56	14403598	Pružina	
26	13301140	Šroub		57	14403603	Spoušť	
27	14000248	Vsuvka R1/4 A.		58	14401723	Držák zásobníku	
28	14400063	Těsnění		59	14401725	Pojistka	
29	14400148	Pružina		60	14401726	Podavač	
30	14400231	Západka		61	14401566	Vyústění 1	
31	14400233	Čep západky		62	14401733	Vyústění 2	
32	14401722	Hlava		63	14401729	Nosič hřebíků pravý	
33	14401542	Lišta levá kompletní		64	14401735	Úderník	
34	14401544	Lišta pravá kompletní		65	14401724	Ochranný kryt	

Poznámka k tabulce: **z výrazněné díly jsou určeny pouze pro montáž na servisním středisku BeA CS.**

7.2. Poznámky

