

NÁVOD K POUŽÍVÁNÍ

PŘÍLOHA PRO HŘEBÍKOVAČKY BeA TYPU

SK 338-616 C

Tato příloha je nedílnou součástí Návodu k používání pneumatických sponkovaček a hřebíkovaček BeA a platí pouze pro výše uvedený typ. Platí od data uvedeného na konci textu a bez písemného souhlasu společnosti BeA CS, spol.s r.o. nesmí být reprodukována jinak, než s celým návodem. Změny jsou vyhrazeny.

1.1. Popis hřebíkovačky, zvláštní provedení a příslušenství

Hřebíkovačka BeA typu SK 338-616 C je pneumatický ruční přístroj, který je určen k zarážení hřebíků se zápustnou hlavou BeA typu SK 300 do dřeva, plastů a podobných materiálů anebo jejich kombinací. V podélné ose hřebíkovačky je rukojeť, v zadní části je vsuvka poz.30, kterou se hřebíkovačka připojuje ke zdroji stlačeného vzduchu. V přední části rukojeti je zespodu umístěná spoušť poz.47. Ve spodní části přístroje je vyústění poz.67, jehož otvorem procházejí hřebíky při zarážení do spojovaných materiálů. Hřebíky zaráží úderník poz.68. Na přání je možno dodat hřebíkovačku s jednotlivým postupným spouštěním - provedení **BeA SK 338-616 E**. Pro použití hřebíkovaček ve stacionárním zařízení je dodáván držák hřebíkovačky a pneuspoušť.

2. Technické údaje

Typové označení	BeA SK 338-616 C
Rozměry (DxVxŠ)	258 x 205 x 57 mm
Hmotnost	1,60 kg
Spouštění	spouští a kontaktní pojistkou
Potřebný tlak vzduchu	0,8 MPa
Pracovní tlak vzduchu	0,5 - 0,8 MPa
Spotřeba vzduchu na 1 pracovní cyklus	0,9 l při tlaku 0,6 MPa
Vnitřní průměr přípojné hadice	9 mm
Spojovací materiál BeA	typ SK 300, délky 22-38 mm
Kapacita zásobníku	max. 125 kusů hřebíků

Hlučnost - dle ČSN EN ISO 12549

Hladina měrného akustického výkonu A jednotlivé zvukové události

L_{WA} , 1s, d= 89 dB

Hladina měrného akustického tlaku A jednotlivé zvukové události

L_{pA} , 1s, d= 84 dB

Vibrace - dle ISO 8662-11

Vážená ef. hodnota zrychlení vibrací a_{hw} méně než 2,5 m/s²

2.1. ES - prohlášení o shodě

Dovozce těchto výrobků, společnost BeA CS, spol.s r.o., Nad Rokytkou 24, 190 12 Praha 9-D.Počernice, IČO - 44795637, prohlašuje, že níže uvedený výrobek splňuje požadavky technických předpisů a že výrobek je za podmínek námi určeného použití bezpečný.

Výrobek: ruční pneumatická hřebíkovačka BeA, typ SK 338-616 C.

Výrobce: Joh. Friedrich Behrens AG, Bogenstrasse 43-45, D-22926 Ahrensburg, SRN.

Způsob posouzení shody: dle ČSN EN ISO 12100-1/2004 a dle ČSN EN ISO 12100-2/2004 „Bezpečnost strojních zařízení“; dle směrnice 2006/42/ES.

Originál Prohlášení o shodě najdete v továrním cizojazyčném „Návodu k používání“ na straně 11.

Praha, září 2012, ing. Jiří Kočica - jednatel společnosti.

2.3. Záruční list

Záruční list je vystaven při expedici ze skladu BeA CS, spol.s r.o., při uplatnění záruky je nutno jej předložit servisnímu středisku. Záruční podmínky jsou definovány v oddíle 2.2. Návodu k používání. Záznamy o případných záručních opravách se zapisují na rubovou stranu Záručního listu.

Záruční a pozáruční servis poskytuje servisní středisko dovozce se sídlem na adrese: BeA CS, spol. s r.o., Nad Rokytkou 24, 190 12 Praha 9 - Dolní Počernice. Telefon: 281 930 539 nebo 281 931 117 linka 20, fax: 281 931 271.

5.1. Příprava pro první použití

Před prvním použitím zkontrolujte neporušenost hřebíkovačky a přesvědčte se, že zásobník je prázdný. Přezkoušejte bezvadnou funkci tak, že hřebíkovačku připojíte ke zdroji stlačeného vzduchu, vyústěním přitisknete na kus dřeva nebo dřevěný materiál a jednou nebo dvakrát spustíte naprázdno.

5.3. Plnění zásobníku

Před plněním zásobníku odpojte hřebíkovačku od zdroje stlačeného vzduchu !

Tahem dozadu vysuňte podavač poz.59 až zaskočí na západku poz.65, tím je zároveň odklopen kryt poz.55 a je možno do zásobníku ze shora nalozit hřebíky. Hřebíky jsou v zásobníku zavěšeny za hlavy. Zamáčknutím západky poz.65, uvolníte podavač a přisuňte jej k hřebíkům. Tím je zásobník naplněn a uzavřen.

5.4. Spouštění hřebíkovačky

Hřebíkovačku ve standardním provedení je zakázáno používat na lešení, schodech, žebřících nebo žebříkům podobné konstrukci (např. pobité střešní latě), při zavírání beden nebo bednění a při připevňování pomůcek pro zabezpečení nákladu např. na automobilech a vagónech. Pro toto použití musí být hřebíkovačka v provedení SK 338-616 E.

Hřebíkovačka se uvádí do chodu stisknutím spouště poz.47 prstem. Navíc je vybavena kontaktní bezpečnostní pojistkou poz.58, která umožní spuštění teprve tehdy, když je vyústění přístroje poz.67 přitisknuto ke spojovaným materiálům. Je jedno, zda nejdříve bude zmačknuta spoušť poz.47 nebo zamáčknuta kontaktní bezpečnostní pojistka poz.58. Proto lze přístroj spouštět dvěma způsoby:

1. Vyústění přiložte na místo, kde chcete zarazit hřebík a hřebíkovačku přitlačte ke spojovaným materiálům. Pak zmačkněte spoušť. Tento způsob

zaručuje přesnost při umístění hřebíku, je však pomalejší.

2. Držte zmačknutou spoušť a rázným klepnutím hřebíkovačkou na spojované materiály zamáčkněte kontaktní bezpečnostní pojistku. Tento způsob umožňuje rychlejší zarážení hřebíků, ale s menší přesností při jejich umístění. Navíc bývá nutno používat vyšší pracovní tlak a některé díly v hřebíkovačce jsou více namáhány.

5.5. Provoz hřebíkovačky, výběr pracovního tlaku

Po naplnění zásobníku je nutno nastavit správný pracovní tlak. Pracovní tlak volte vždy podle délky a provedení zarážených hřebíků a podle tvrdosti materiálů, do kterých hřebíky zarážíte. Potřebný tlak nastavíte pomocí redukčního ventilu. Nejdříve nastavte pracovní tlak na 0,5 MPa, přístroj přiložte vyústěním na spojované materiály a stiskněte spoušť. Zkontrolujte, zda zarážený hřebík vyhovuje požadavkům - zda došlo ke správnému zarážení. V případě, že hřebík není zarážen dostatečně hluboko, zvyšujte pracovní tlak vždy po 0,05 MPa a vždy znovu proveďte výsledek. V každém případě se snažte pracovat s co nejnižším tlakem. Bude to pro vás znamenat tři podstatné přednosti:

1. Ušetříte energii.
2. Snížíte emise hluku.
3. Snížíte opotřebení přístroje.

Vyhýbejte se výstřelům na prázdno tak, že včas naplníte zásobník.

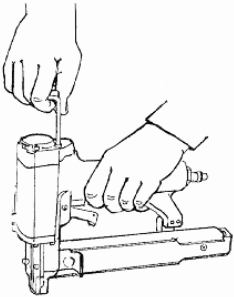
6.2. Základní opravy

POZOR! Při provádění oprav vždy odpojte hřebíkovačku od zdroje stlačeného vzduchu a vyprázdněte zásobník.

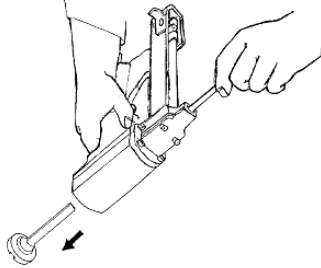
Náhradní díly pro dále popsané práce dodává servisní středisko společnosti BeA CS, spol.s r.o. (viz 2.3. Záruční list). Prakticky u všech ostatních dílů je jejich výměna náročnější, je potřeba seřízení, montážní přípravky, nebo je posouzení stavu dílu a nutnosti jeho výměny komplikovanější; opravy v těchto případech provádí pouze servisní středisko společnosti BeA CS, spol.s r.o. a díly nejsou proto běžně dodávány. O-kroužky je nutno postupem demontáže. Vzhledem k tomu, že uživatelé při svépomocných opravách často provádějí úpravy které negativně ovlivňují funkci hřebíkovačky a dochází tak k jejímu neúmyslnému poškození nebo zhoršení její funkce, doporučujeme v co největší míře využívat služeb servisního střediska společnosti BeA CS, spol.s r.o.. Zde Vám budou také poskytnuty technické rady. Pokud dojde v průběhu práce k zaseknutí hřebíku v přístroji, otevřete zásobník, povolte šrouby poz.24 a poz.75, sejměte vyústění poz.66 a vhodným nástrojem zbatve přístroj zbytků zdeformovaného hřebíku. **Vliv na spolehlivost přístrojů má i kvalita spojovacího materiálu, při předávání přístroje do servisu přiložte vždy i vzorek Vámi používaných hřebíků.**

Výměna úderníku a o-kroužku pístu

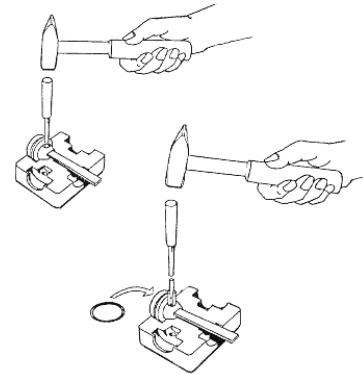
Vyšroubujte čtyři šrouby poz.26 a opatrně sejměte sestavu víka tělesa poz.37 abyste nepoškodili těsnění poz.35-viz obr.1. Náhradním úderníkem poz.68 který vsunete zespod do vyústění vytlačte z tělesa sestavu píst/úderník-viz obr.2. O-kroužek poz.10 sejměte. Průbojníkem $\varnothing 3,5$ mm vyraďte z poloviny kolíky poz.14 a poz.15, tím uvolníte úderník poz.68. Píst se nesmí upínat do svěráku, ani jinak poškodit, doporučujeme používat montážní přípravek BeA obj. číslo 14401094-viz obr.3. Utahovací moment šroubů víka tělesa je 7 Nm.



obr.1



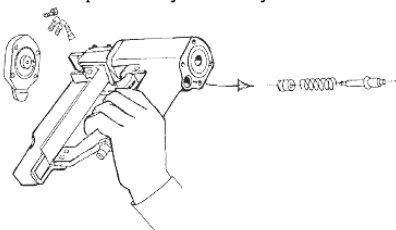
obr.2



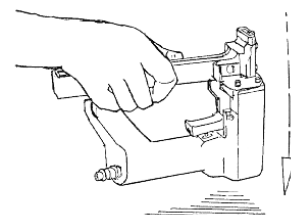
obr.3

Výměna tlumiče rázu

Viz Výměna úderníku. Po vyjmutí sestavy píst-úderník úzkým šroubovákem uvolníte ze zápichu v tělese O-kroužek poz.11, vyjměte i sestavu šoupátka ventilku poz.45-viz obr.4, přístroj potom obratě a silně jím udeřte na dřevěnou podložku-viz obr.5. Úderem se uvolní válec poz.44 s tlumičem rázu poz.51 a je možno je z tělesa lehce vyjmout. Při montáži se válec do tělesa jen nasune, nezapomeňte jej opět zajistit O-kroužkem.



obr.4

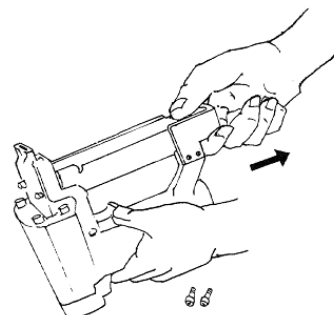


obr.5

Výměna pružiny a podavače

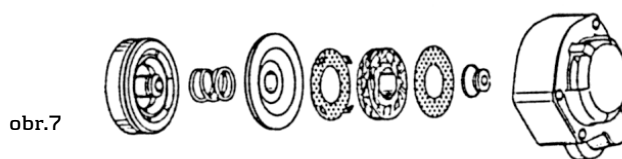
Vyšroubujte dva šrouby poz.29 a vyjměte sestavu zásobníku-viz obr.6. Pružinu poz.49 sejměte z podavače poz.59 a vysuňte z krytu poz.55. Při montáži dbejte na pečlivé zasunutí sestavy nosiče hřebíků poz.60 a poz.61 do vyústění poz.67 při pevně dotažených šroubech vyústění poz.24 a poz.75.

obr.6



Výměna o-kroužků ventilů

Viz výměna úderníku. Po sejmutí sestavy víka tělesa poz.37 z něj vyjměte hlavní ventil poz.42-viz obr.7 a vhodným nástrojem vytlačte z hlavního ventilu jeho mezikruží poz.43. Z tělesa vyjměte šoupátko ventilku poz.45-viz obr.4. U hlavního ventilu vyměňte o-kroužky poz.5, poz.8, poz.9 a poz.12, na šoupátku ventilku vyměňte o-kroužky poz.1, které nejvíce podléhají opotřebení.

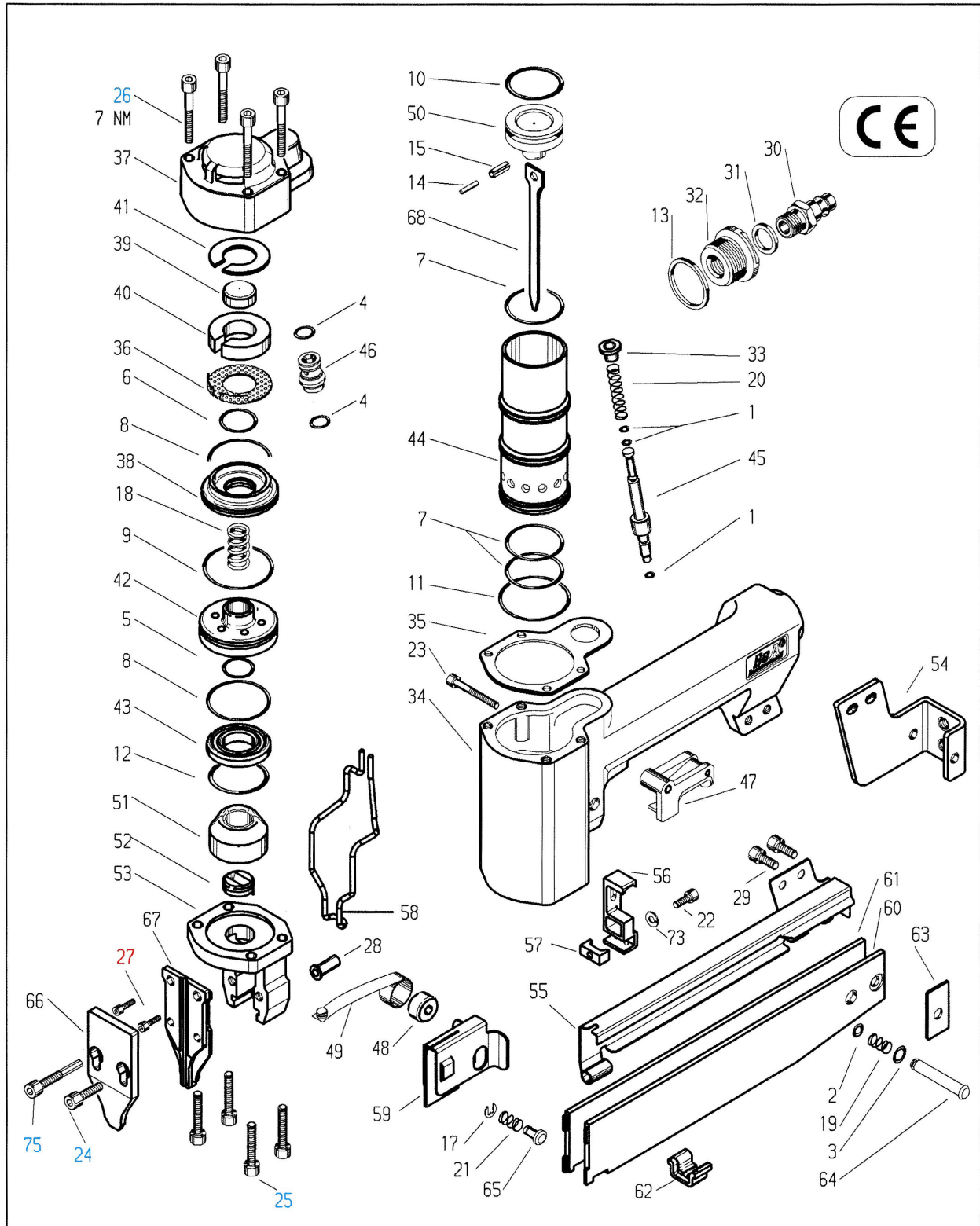


7.1. Výkres sestavy a seznam náhradních dílů

poz.	obj.číslo	název	poznámka	poz.	obj.číslo	název	poznámka
1	13300002	O-kroužek		37	14404325	Víko tělesa	
2	13300004	O-kroužek		38	14404327	Mezikruží víka	
3	13300007	O-kroužek		39	14404328	Sedlo hlavního ventilu	
4	13300008	O-kroužek		40	14404329	Tlumič hluku	
5	13300012	O-kroužek		41	14404330	Podložka	
6	13300013	O-kroužek		42	14404331	Hlavní ventil	
7	13300022	O-kroužek		43	14404332	Mezikruží hlav. ventilu	
8	13300024	O-kroužek		44	14404333	Válec	
9	13300026	O-kroužek		45	14404334	Šoupátko ventilku	
10	13300080	O-kroužek		46	14404335	Válec ventilku	
11	13300109	O-kroužek		47	14404337	Spoušť	
12	13300117	O-kroužek		48	14404360	Cívka	
13	13300159	Těsnění		49	14404361	Pružina podavače	
14	13300175	Kolík		50	14404367	Píst	
15	13300259	Pružný kolík		51	14404369	Tlumič rázu	
17	13300347	Pojistný kroužek		52	14404370	Vodítko úderníku	
18	13300910	Pružina		53	14404442	Hlava	
19	13300913	Pružina		54	14404443	Držák zásobníku	
20	14402119	Pružina		55	14404444	Kryt postranní	
21	14404618	Pružina		56	14404445	Nástavec pojistky	
22	13301103	Šroub		57	14404446	Třmen	
23	13301110	Šroub		58	14409192	Kontaktní pojistka	
24	13301120	Šroub		59	14404448	Podavač	
25	13301123	Šroub		60	14404449	Nosič hřebíků L	
26	13301125	Šroub	7 Nm	61	14404450	Nosič hřebíků P	
27	13301059	Šroub		62	14404451	Můstek nosiče hřebíků	
28	14404607	Vložka		63	14404452	Distanční vložka	
29	13301117	Šroub		64	14404453	Čep	
30	14000248	Vsuvka		65	14404617	Západka	
31	14400063	Těsnění		66	14404455	Vyústění 1	
32	14401608	Závitová redukce		67	14409190	Vyústění 2	
33	14402118	Podložka		68	14404457	Úderník	
34	14404319	Těleso		73	13300373	Podložka	
35	14404323	Těsnění		75	14406353	Šroub	
36	14404324	Držák tlumiče			15500680	Návlek tělesa neopren	

Poznámka k tabulce: **zvýrazněné díly jsou určeny pouze pro montáž na servisním středisku BeA CS.**

7.2. Poznámky



BeA CS, spol.s r.o., Nad Rokytkou 24, 190 12 Praha 9

Vypracovalo technické středisko společnosti BeA CS spol.s r.o. (04/11-I/13)