

NÁVOD K POUŽÍVÁNÍ

PŘÍLOHA PRO SPONKOVAČKY BeA TYPU

92/40-722 C

Tato příloha je nedílnou součástí Návodu k používání pneumatických sponkovaček a hřebikovaček BeA a platí pouze pro výše uvedený typ. Platí od data uvedeného na konci textu a bez písemného souhlasu společnosti BeA CS, spol.s r.o. nesmí být reprodukována jinak, než s celým návodem. Změny jsou vyhrazeny.

1.1. Popis sponkovačky, zvláštní provedení a příslušenství

Sponkovačka BeA typu 92/40-722 C je pneumatický ruční přístroj, který je určen k zarážení průmyslových spon BeA typu 92 do dřeva, plastů a podobných materiálů a jejich kombinací. V podélné ose sponkovačky je rukojeť, v zadní části je vsuvka poz.26, kterou se sponkovačka připojuje ke zdroji stlačeného vzduchu. V přední části rukojeti je zespodu umístěná spoušť poz.39. Ve spodní části přístroje je vyústění poz.60, jehož otvorem procházejí spony při zarážení do spojovaných materiálů. Spony zaráží úderník poz.49. Na přání je možno dodat sponkovačku v modifikaci s postupným spouštěním - provedení **BeA 92/40-722 E**. Jako zvláštní příslušenství je dodáván nástavec pro sádrokarton. Pro použití sponkovaček ve stacionárním zařízení je dodáván držák sponkovačky a pneuspoušť.

2. Technické údaje

Typové označení	BeA 92/40-722 C
Rozměry (DxVxŠ)	376 x 228 x 70 mm
Hmotnost	2,10 kg
Spouštění	spouští a kontaktní pojistkou
Potřebný tlak vzduchu	0,8 MPa
Pracovní tlak vzduchu	0,6 - 0,8 MPa
Spotřeba vzduchu na 1 pracovní cyklus	1,0 l při tlaku 0,6 MPa
Vnitřní průměr přípojné hadice	9 mm
Spojovací materiál BeA	typ 92, délky 18-40 mm
Kapacita zásobníku	max. 211 kusů spon

Hlučnost - dle ČSN EN ISO 12549

Hladina měrného akustického výkonu A jednotlivé zvukové události

L_{WA} , 1s, d= 89 dB

Hladina měrného akustického tlaku A jednotlivé zvukové události

L_{pA} , 1s, d= 83 dB

Vibrace - dle ISO 8662-1 1

Vážená ef. hodnota zrychlení vibrací a_{hw} 4,10 m/s²

2.1. ES - prohlášení o shodě

Dovozce těchto výrobků, společnost BeA CS, spol.s r.o., Nad Rokytkou 24, 190 12 Praha 9-D.Počernice, IČO - 44795637, prohlašuje, že níže uvedený výrobek splňuje požadavky technických předpisů a že výrobek je za podmínek námi určeného použití bezpečný.

Výrobek: ruční pneumatická sponkovačka BeA, typ 92/40-722 C.

Výrobce: Joh. Friedrich Behrens AG, Bogenstrasse 43-45, D-22926 Ahrensburg, SRN.

Způsob posouzení shody: dle ČSN EN ISO 12100-1/2004 a dle ČSN EN ISO 12100-2/2004 „Bezpečnost strojních zařízení“; dle směrnice 2006/42/ES.

Originál Prohlášení o shodě najdete v továrním cizojazyčném „Návodu k používání“ na straně 11.

Praha, červenec 2010, ing. Jiří Kočica - jednatel společnosti.

2.3. Záruční list

Záruční list je vystaven při expedici ze skladu BeA CS, spol.s r.o., při uplatnění záruky je nutno jej předložit servisnímu středisku. Záruční podmínky jsou definovány v oddíle 2.2. Návodu k používání. Záznamy o případných záručních opravách se zapisují na rubovou stranu Záručního listu.

Záruční a pozáruční servis poskytuje servisní středisko dovozce se sídlem na adrese: BeA CS, spol. s r.o., Nad Rokytkou 24, 190 12 Praha 9 - Dolní Počernice. Telefon: 281 930 539 nebo 281 931 117 linka 20, fax: 281 931 271.

5.1. Příprava pro první použití

Před prvním použitím zkontrolujte neporušenost sponkovačky a přesvědčte se, že zásobník je prázdný. Přezkoušejte bezvadnou funkci tak, že sponkovačku připojíte ke zdroji stlačeného vzduchu, vyústěním přitisknete na kus dřeva nebo dřevěný materiál a jednou nebo dvakrát spustíte naprázdno.

5.3. Plnění zásobníku

Před plněním zásobníku odpojte sponkovačku od zdroje stlačeného vzduchu!

Tahem dozadu vysuňte podavač poz.43 až zaskočí na západku poz.62, tím je zároveň odklopen kryt poz.42 a je možno na nosič spon poz.61 ze shora naložit spony. Po naplnění zásobníku zmačkněte západku poz.62, uvolněte podavač a přisuňte jej ke sponám. Tím je zásobník naplněn a uzavřen.

5.4. Spouštění sponkovačky

Sponkovačku ve standardním provedení je zakázáno používat na lešení, schodech, žebřících nebo žebříkům podobné konstrukci (např. pobité střešní latě), při zavírání beden nebo bednění a při připevňování pomůcek pro zabezpečení nákladu např. na automobilech a vagónech. Pro toto použití musí být sponkovačka v provedení 92/40-722 E.

Sponkovačka se uvádí do chodu stisknutím spouště poz.39 prstem. Navíc je vybavena bezpečnostní pojistkou poz.47, která umožní spuštění teprve tehdy, když je vyústění přístroje poz.60 přitisknuto ke spojovaným materiálům. Je jedno, zda nejdříve bude zmačknuta spoušť poz.39 nebo zamáčknuta bezpečnostní pojistka poz.47 [14404503]. Proto lze přístroj spouštět dvěma způsoby:

1. Vyústění přiložte na místo, kde chcete zarazit sponu a sponkovačku přitlačte ke spojovaným materiálům. Pak zmačkněte spoušť. Tento způsob

zaručuje přesnost při umístění spony, je však pomalejší.

2. Držte zmačknutou spoušť a rázným klepnutím sponkovačkou na spojované materiály zamáčkněte bezpečnostní pojistku. Tento způsob umožňuje rychlejší zarážení spon, ale s menší přesností při jejich umísťování. Navíc bývá nutno používat vyšší pracovní tlak a některé díly ve sponkovačce jsou více namáhány.

5.5. Provoz sponkovačky, výběr pracovního tlaku

Po naplnění zásobníku je nutno nastavit správný pracovní tlak. Pracovní tlak volte vždy podle délky a provedení zarážených spon a podle tvrdosti materiálů, do kterých spony zarážíte. Potřebný tlak nastavíte pomocí redukčního ventilu. Nejdříve nastavte pracovní tlak na 0,5 MPa, přístroj přiložte vyústěním na spojované materiály a stiskněte spoušť. Zkontrolujte, zda zarážená spona vyhovuje požadavkům - zda došlo ke správnému zarážení. V případě, že spona není zarážena dostatečně hluboko, zvyšujte pracovní tlak vždy po 0,05 MPa a vždy znovu prověřte výsledek. V každém případě se snažte pracovat s co nejnižším tlakem. Bude to pro vás znamenat tři podstatné přednosti:

1. Ušetříte energii.
2. Snížíte emise hluku.
3. Snížíte opotřebení přístroje.

Vyhýbejte se výstřelům na prázdnou tak, že včas naplníte zásobník.

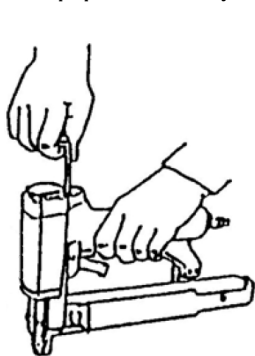
6.2. Základní opravy

POZOR! Při provádění oprav vždy odpojte sponkovačku od zdroje stlačeného vzduchu a vyprázdněte zásobník.

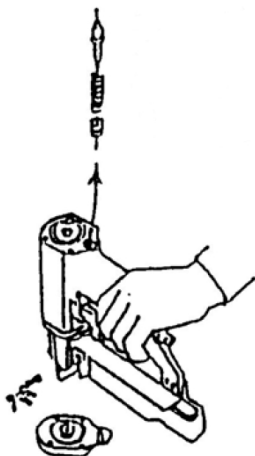
Náhradní díly pro dále popsané práce dodává servisní středisko společnosti BeA CS, spol.s r.o. (viz 2.3. Záruční list). Prakticky u všech ostatních dílů je jejich výměna náročnější, je potřeba seřízení, montážní přípravky, nebo je posouzení stavu dílu a nutnosti jeho výměny komplikovanější; opravy v těchto případech provádí pouze servisní středisko společnosti BeA CS, spol.s r.o. a díly nejsou proto běžně dodávány. O-kroužky je nutno postupem demontáže. Vzhledem k tomu, že uživatelé při svépomocných opravách často provádějí úpravy které negativně ovlivňují funkci sponkovačky a dochází tak k jejímu neúmyslnému poškození nebo zhoršení její funkce, doporučujeme v co největší míře využívat služeb servisního střediska společnosti BeA CS spol.s r.o.. Zde Vám budou také poskytnuty technické rady. Pokud dojde v průběhu práce k zaseknutí spony v přístroji, otevřete zásobník, povolte šrouby poz.19 a 75, vysuňte vyústění 1 poz.48 a vhodným nástrojem zbavte přístroj zbytků zdeformované spony. **Vliv na spolehlivost přístrojů má i kvalita spojovacího materiálu, při předávání přístroje do servisu přiložte vždy i vzorek Vámi používaných spon.**

Výměna úderníku, a o-kroužku pístu

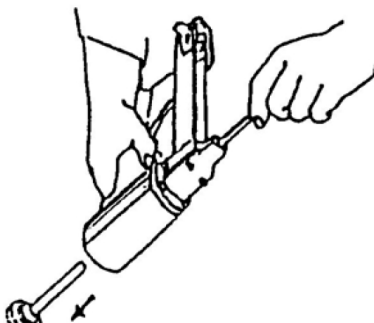
Vyšroubujte čtyři šrouby poz.20 a opatrně sejměte sestavu víka tělesa poz.51 abyste nepoškodili těsnění poz.50 - viz obr.1. Náhradním úderníkem poz.49 který vsunete zespod do vyústění vytlačte z tělesa sestavu píst/úderník - viz obr.2. O-kroužek poz.10 sejměte. Průbojníkem \varnothing 3,5 mm vyraze z poloviny kolíky poz.14 a 28, tím uvolníte úderník poz.49. Píst se nesmí upínat do svěráku, ani jinak poškodit, doporučujeme používat montážní přípravek BeA obj. číslo 1440 1094 - viz obr.3. Utahovací moment šroubů víka tělesa je 7 Nm.



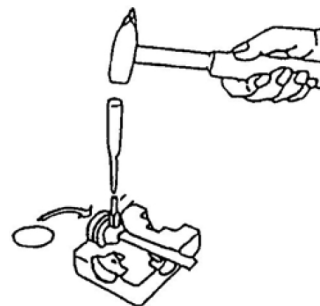
obr.1



obr.2



obr.3

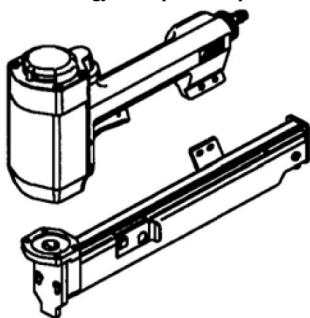


Výměna tlumiče rázu

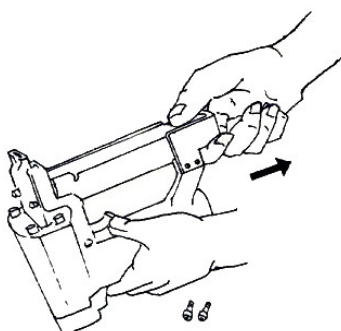
Vyšroubujte dva šrouby držáku zásobníku poz.23, čtyři šrouby hlavy poz.21 a šroub kontaktní pojistky poz.18. Celou sestavu hlava-zásobník sejměte, tím je přístupný tlumič rázu poz.45 a je možno jej z válce lehce vyjmout - viz obr.4. Při montáži je nutno všechny šrouby dotahovat postupně, šrouby poz.21 je nutno šroubovat do lepidla (např. Loctite 243) - doporučujeme, svěřte tyto práce servisu BeA.

Výměna pružiny a podavače

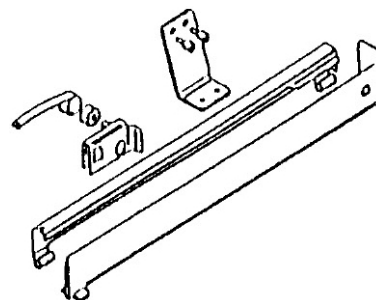
Vyšroubujte dva šrouby držáku zásobníku poz.23 a tahem dozadu sejměte celou sestavu nosiče spon - viz obr.5. Z takto demontované sestavy snadno vyjmete pružinu podavače poz.41 a můžete ji vyměnit - viz obr.6.



obr.4



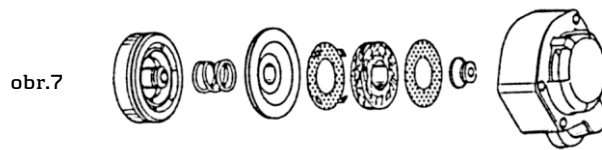
obr.5



obr.6

Výměna o-kroužků ventilů

Viz výměna úderníku. Po sejmutí sestavy víka tělesa poz.51 z něj vyjměte hlavní ventil poz.53-viz obr.7 a z tělesa vyjměte šoupátko ventilku poz.63-viz obr.2. U hlavního ventilu vyměňte o-kroužky poz.5 a poz.9, na šoupátku ventilku vyměňte o-kroužky poz.1, které nejvíce podléhají opotřebení.

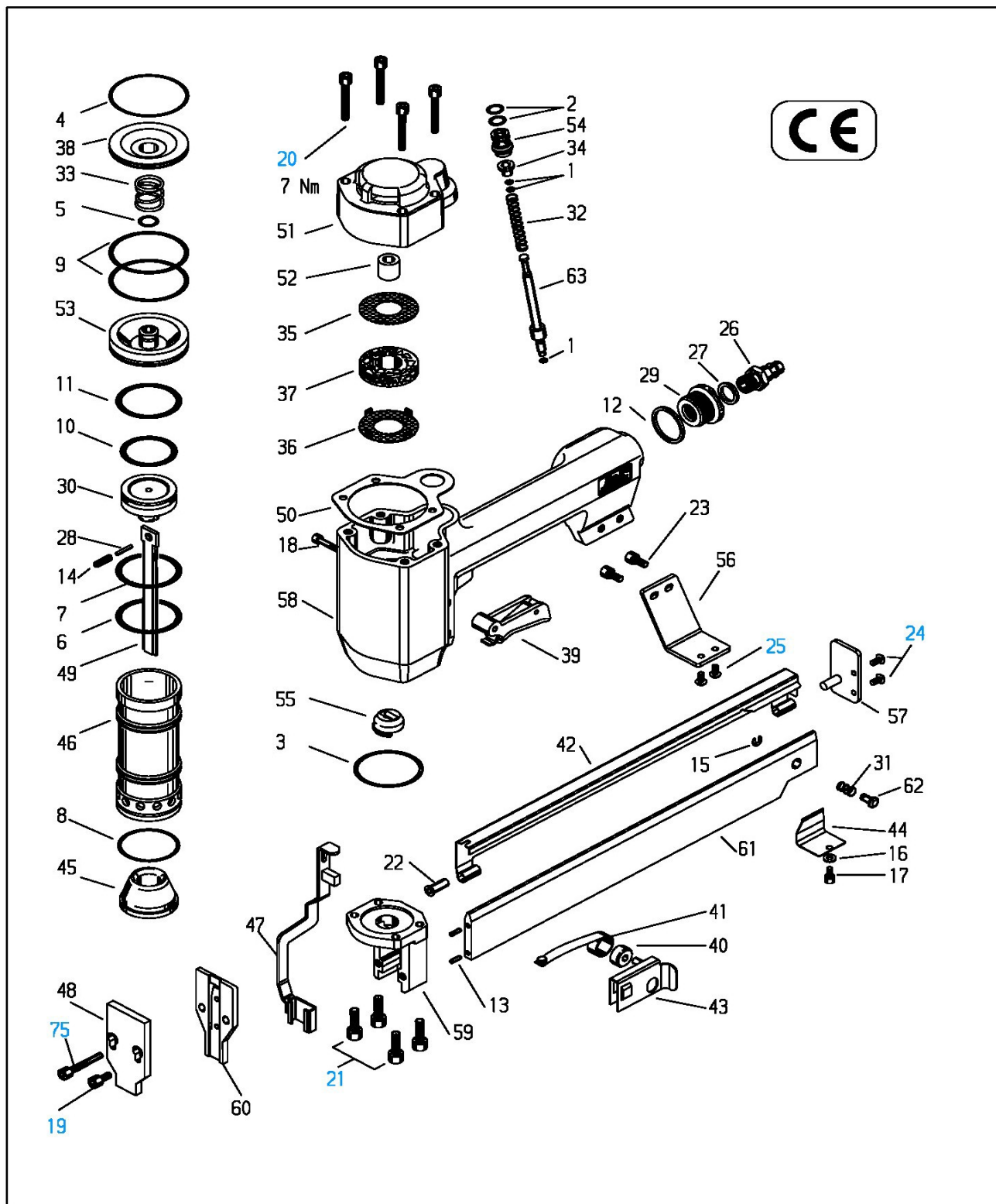


7.1. Výkres sestavy a seznam náhradních dílů

poz.	obj.číslo	název	poznámka	poz.	obj.číslo	název	poznámka
1	13300002	O-kroužek		33	14403598	Pružina	
2	13300008	O-kroužek		34	14402118	Podložka	
3	13302610	O-kroužek		35	14403585	Podložka tlumiče	
4	13300029	O-kroužek		36	14404543	Držák tlumiče	
5	13300042	O-kroužek		37	14403589	Tlumič hluku	
6	13300085	O-kroužek		38	14403592	Mezikruží víka	
7	13300113	O-kroužek		39	14404337	Spoušť	
8	13300118	O-kroužek		40	14404360	Cívka pružinu	
9	13300119	O-kroužek		41	14404374	Pružina podavače	
10	13300130	O-kroužek		42	14404397	Krýt postranní	
11	13300147	O-kroužek		43	14404387	Podavač	
12	13300159	Těsnění		44	14404398	Plochá pružina	
13	13300197	Kolík		45	14404482	Tlumič rázu	
14	13300260	Pružný kolík		46	14404493	Válec	
15	13300347	Pojištný kroužek		47	14404503	Kontaktní pojistka	
16	13300466	Podložka		48	14404505	Vyústění 1	
17	13301102	Šroub		49	14404507	Úderník	
18	13301110	Šroub		50	14404540	Těsnění	
19	13301120	Šroub		51	14404545	Víko tělesa	
20	13301126	Šroub	7 Nm	52	14404547	Sedlo hlavního ventilu	
21	13301137	Šroub		53	14404548	Hlavní ventil	
22	14404607	Vložka		54	14404551	Válec ventilku	
23	13301117	Šroub		55	14404575	Vodítko úderníku	
24	13301346	Šroub		56	14405499	Držák zásobníku	
25	13301774	Šroub		57	14405673	Držák postran. krutu	
26	14000248	Vsuvka		58	14405498	Těleso	
27	14400063	Těsnění		59	14405504	Hlava	
28	14401573	Kolík		60	14405503	Vyústění 2	
29	14401608	Redukce závitová		61	14405502	Nosič spon	
30	14401659	Píst		62	14405501	Západka	
31	14404618	Pružina		63	14405497	Šoupátko ventilku	
32	14402119	Pružina		75	14406353	Šroub	

Poznámka k tabulce: **zvýrazněné díly jsou určeny pouze pro montáž na servisním středisku BeA CS.**

7.2. Poznámky



BeA CS, spol.s r.o., Nad Rokytkou 24, 190 12 Praha 9

Vypracovalo technické středisko společnosti BeA CS spol.s r.o. (06/02-VI/11)